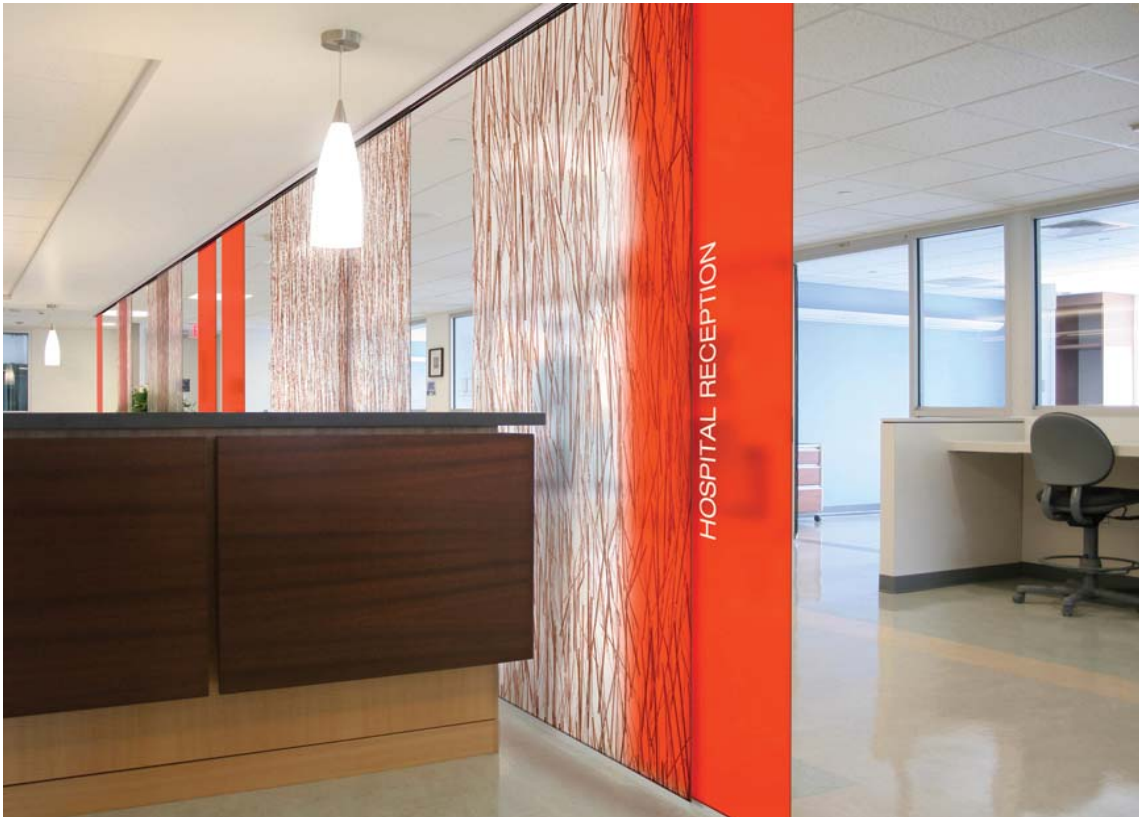


3form

Glide

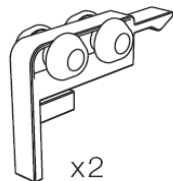
Installationsanleitung



3form Glide ist ein leichtgewichtiges Raumteilungssystem, mit dem Sie den Lichteinfall regeln, Sichtschutz einrichten und Räume abgrenzen können. Speziell entwickelt für 3form Varia Ecoresin, einer kostengünstigen Lösung für die meisten Anwendungen mit Schiebe-Raumteilern.



TEILE ÜBERSICHT



x2

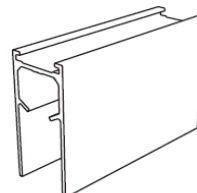
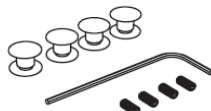
Panel kit
3-15-0055-K



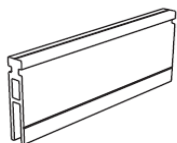
x2



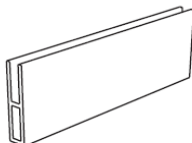
x2



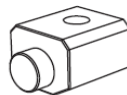
Top Track
β-15-0051



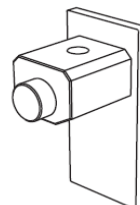
Panel Top Rail
0-15-1772



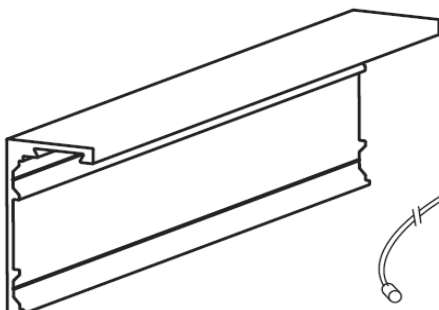
Panel Bottom Rail
0-15-1773



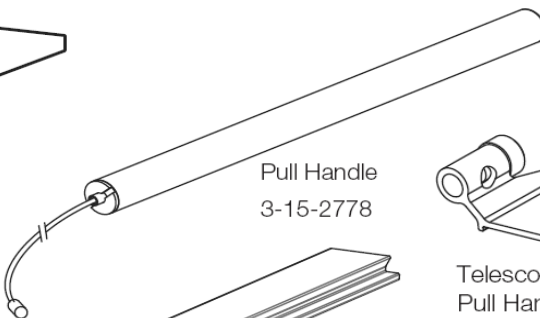
Bumper
3-15-2779



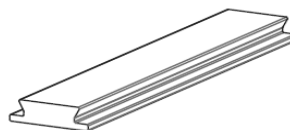
End Cap (+bumper)
3-15-2780



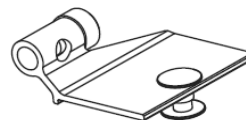
Wall Mount Bracket
3-15-2776



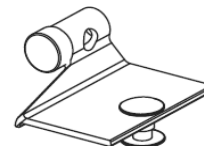
Pull Handle
3-15-2778



Wall Bracket / Extrusion
Joiner
3-15-2777



Telescoping Catch Left /
Pull Handle Mount
3-15-2781



Telescoping Catch Right /
Pull Handle Mount
3-15-2782

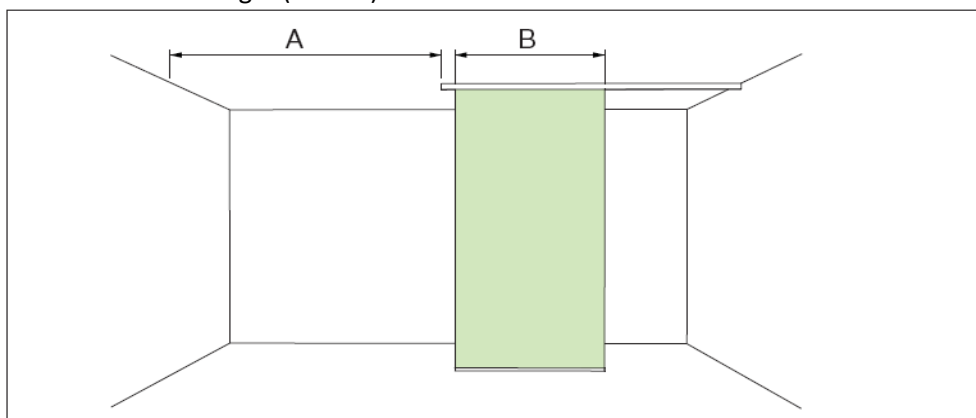
BEVOR SIE BEGINNEN

Bitte beachten Sie die Installationsanweisung entsprechend der jeweiligen Situation.

A>B

Es ist ausreichend Platz vorhanden, um das Paneel von der Seite zu schieben:

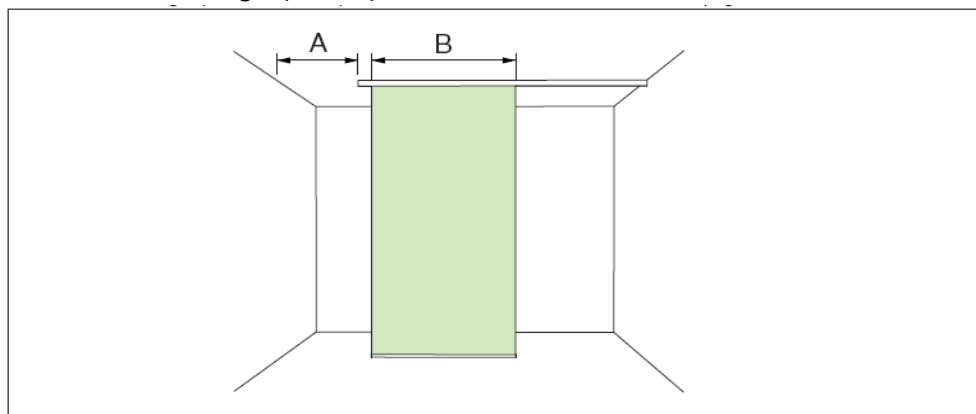
Siehe Installationsanleitung A (Seite 4)



A<B

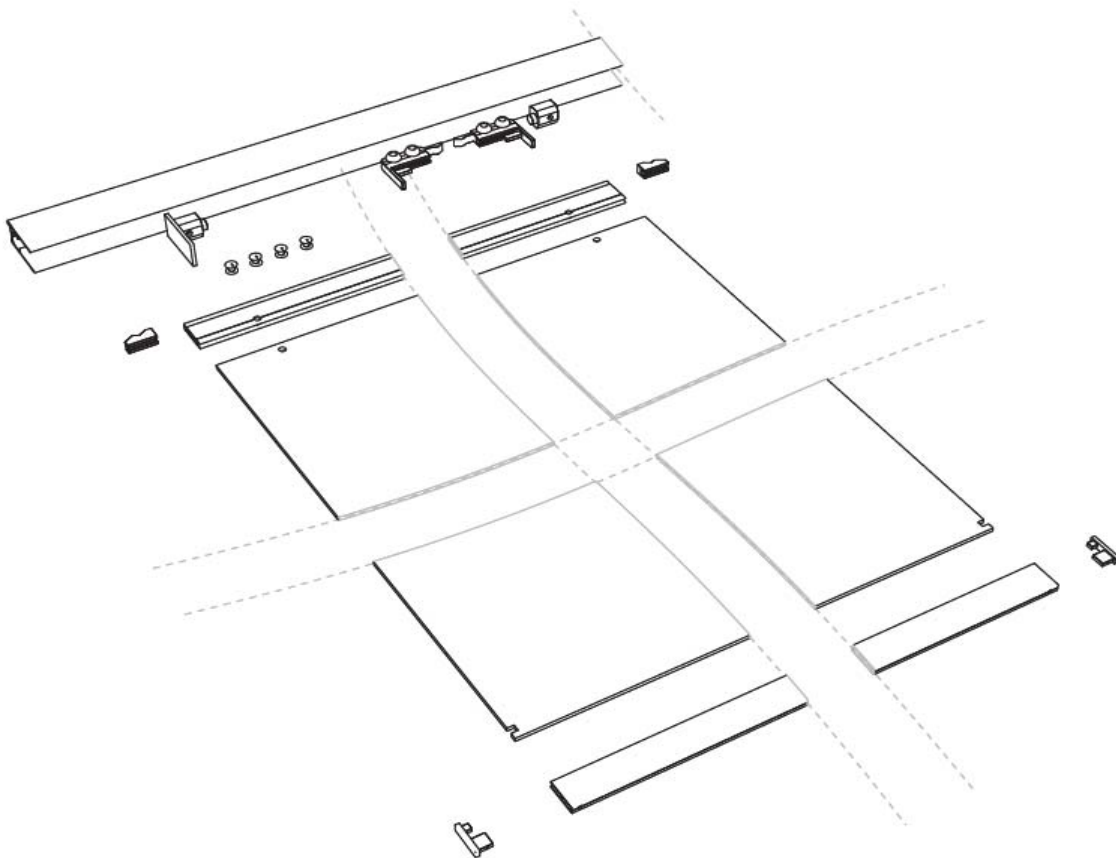
Es ist nicht ausreichend Platz vorhanden, um das Paneel von der Seite zu schieben:

Siehe Installationsanleitung B (Seite 9)



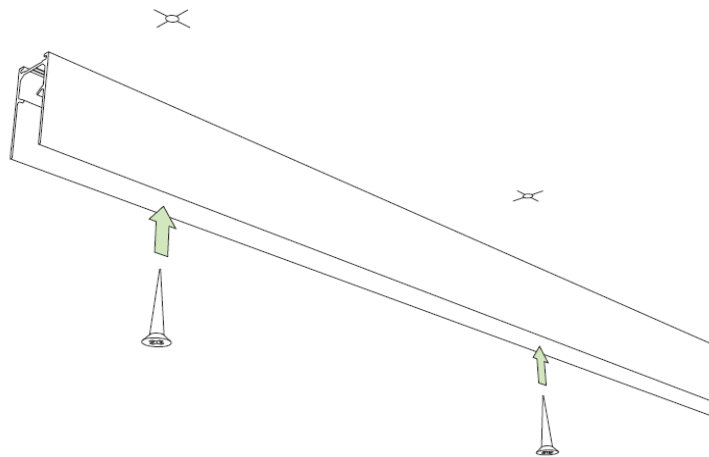
ANLEITUNG A - VORBEREITUNG DER INSTALLATION (0)

Legen Sie die Teile wie in der Abbildung unten gezeigt aus, um die Installation zu vereinfachen.
Möglicherweise ist das Paneel bereits werkseitig mit einer Ober- und Unterschiene vormontiert.



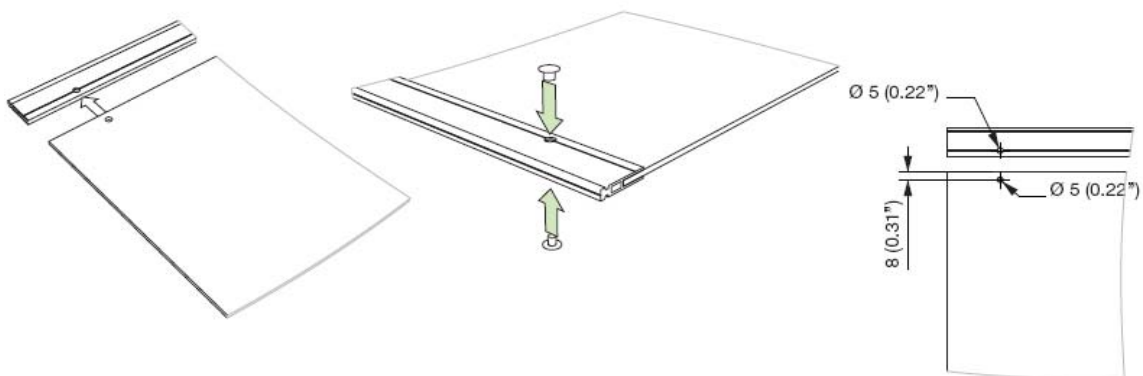
ANLEITUNG A - OBERE FÜHRUNGSSCHIENE AN DER DECKE ANBRINGEN (1)

Verwenden Sie für das Trägermaterial geeignete Schrauben mit flachem Kopf. Bringen Sie mindestens alle 400 mm eine Schraube an. Unebenheiten in der Decke müssen an den Montagestellen mit Passstreifen ausgeglichen werden. Wählen Sie beim Einschrauben eine schwache Einstellung (1-3) für den Bohrschrauber.



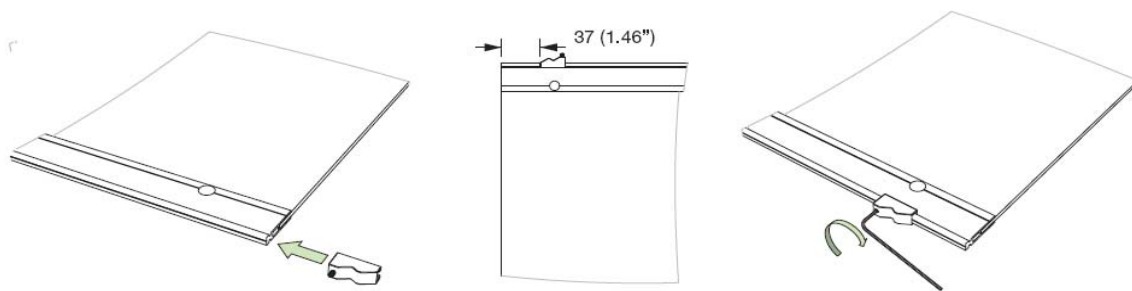
ANLEITUNG A - INSTALLATION DER OBERSCHIENE (2)

Die Bohrungen im Paneel auf die Bohrungen in der Oberschiene ausrichten. Paneel in die Schiene einsetzen und die Zylindermuttern durch die Bohrungen schrauben.



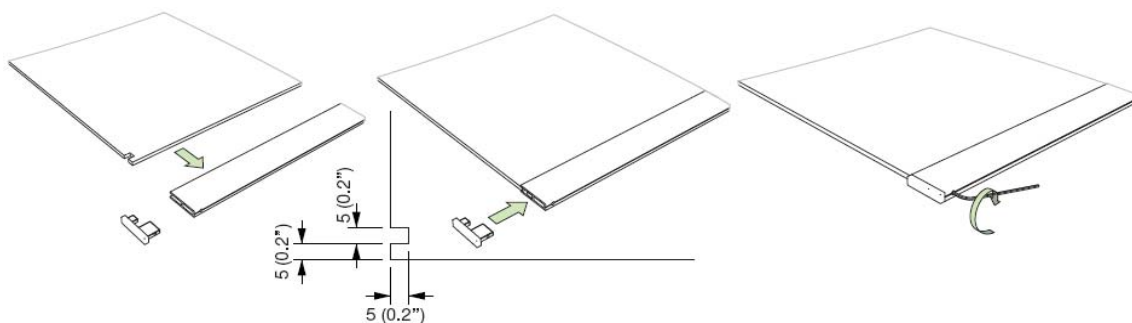
ANLEITUNG A - INSTALLATION ROLLEN-AUFNAHMEVORRICHTUNG (3)

Schieben Sie die Rollen-Aufnahmevorrichtung in der dargestellten Orientierung auf die Oberschiene. Positionieren Sie diese im angegebenen Abstand vom Schienenende. Ziehen Sie die Feststellschraube mit einem Inbusschlüssel an. Ziehen Sie nicht zu fest an, da sich die Rollen-Aufnahmevorrichtung sonst verformt. Installieren Sie beiden Seiten.



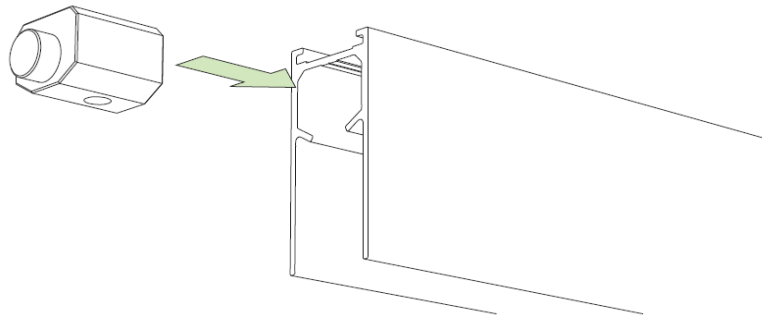
ANLEITUNG A - INSTALLATION DER UNTERSCHIENE (4)

Setzen Sie das Paneelende mit den Kerben in die Unterschiene. Schieben Sie die Abschlusskappen an beiden Seiten der Schiene auf, wobei die Laschen der Abschlusskappen in die Kerben im Paneel greifen müssen. Schrauben Sie die Klemmschrauben von unten in die Abschlusskappen, um so die Schiene zu fixieren.



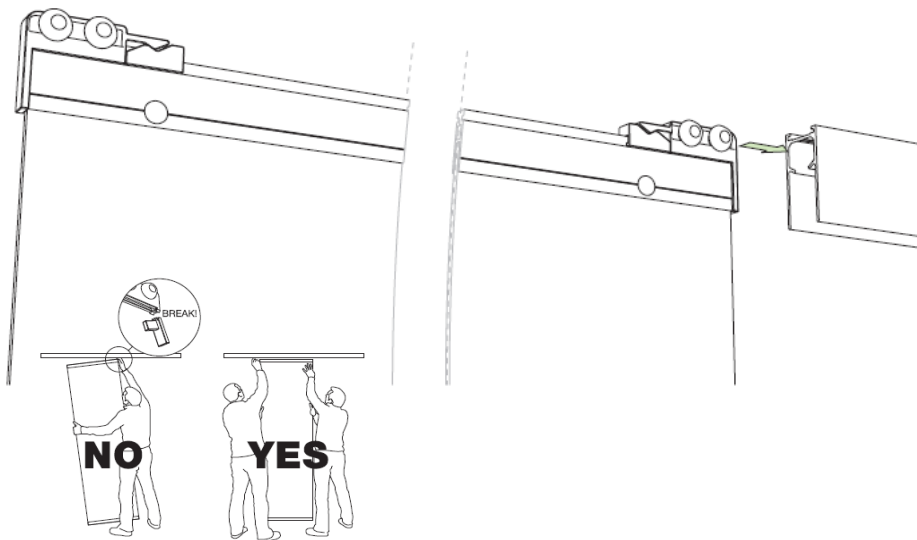
ANLEITUNG A - INSTALLIEREN SIE DEN ANSCHLAGBLOCK IN DER OBEREN FÜHRUNGSSCHIENE (5)

Schieben Sie, bevor Sie das Paneel installieren, den Anschlagblock (wenn vorhanden) in die obere Führung. Achten Sie darauf, dass die Klemmschraube von unten mit einem Inbusschlüssel erreicht werden kann.



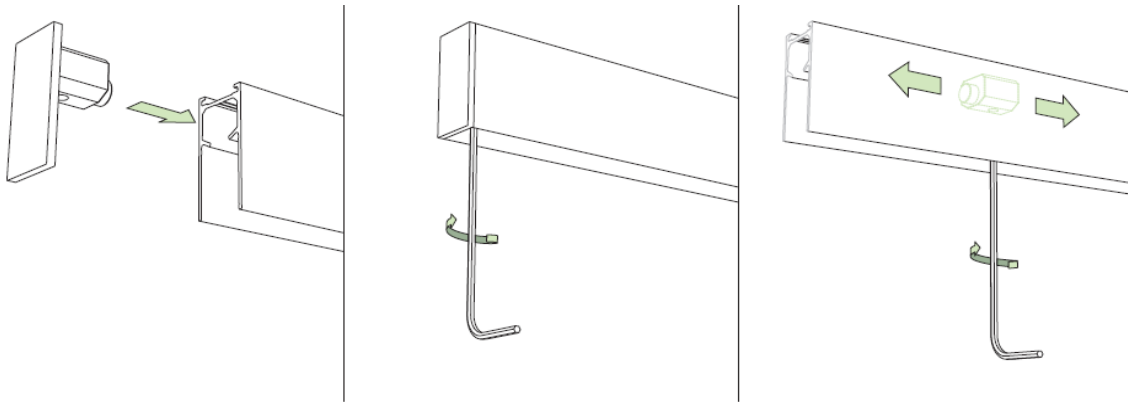
ANLEITUNG A - INSTALLIEREN SIE DAS PANEEL IN DER OBEREN FÜHRUNGSSCHIENE (6)

Installieren Sie das Paneel in der Führung — Lassen Sie die Rollen in die Enden der Oberschiene einrasten. Wenn diese nicht richtig in die Rollen-Aufnahmevorrichtungen einrasten, müssen Sie diese eventuell geringfügig verstellen.



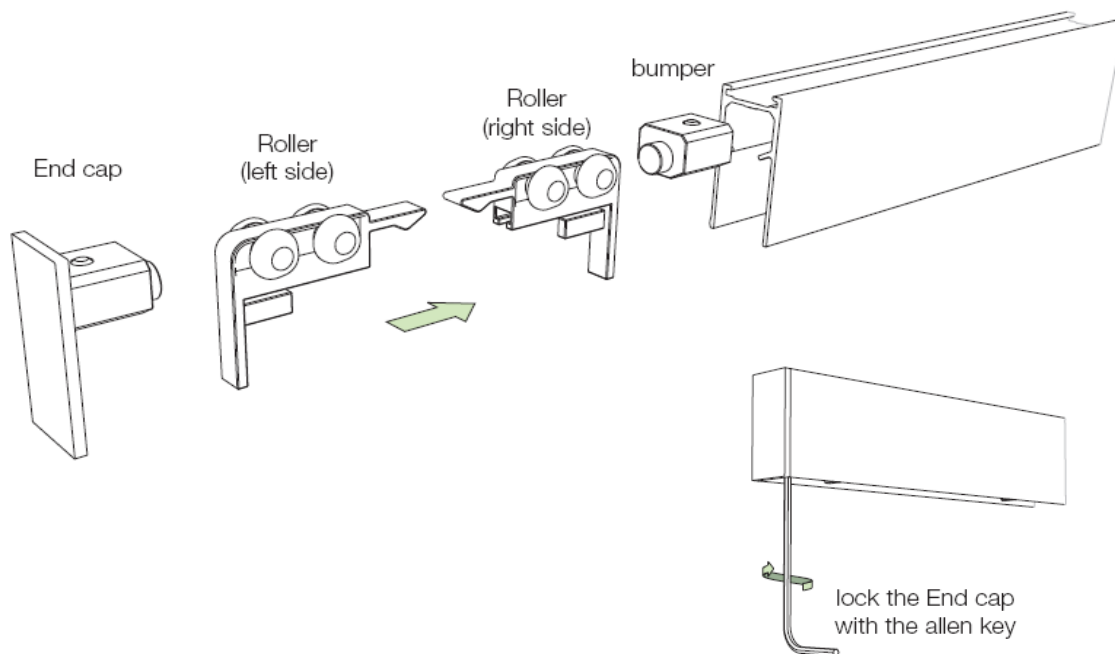
ANLEITUNG A - POSITIONIEREN UND FIXIEREN SIE ENDKAPPE UND ANSCHLAGBLOCK (7)

Schieben Sie die Endkappe(n) auf das/die Ende(n) der Führungsschiene. Fixieren Sie die Endkappe, indem Sie die Schraube abziehen. Schieben Sie den Anschlagblock (wo vorhanden) an die gewünschte Position und fixieren Sie ihn mit der Schrauben.



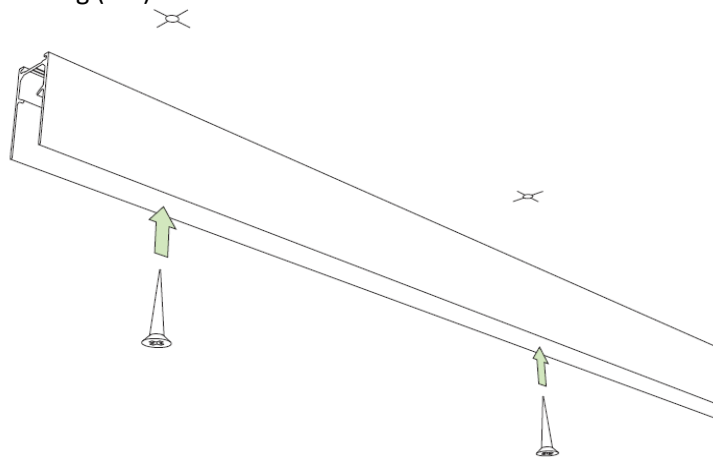
ANLEITUNG B - INSTALLIEREN SIE TEILE IN DER OBEREN FÜHRUNGSSCHIENE (0)

Bevor Sie die Führung installieren, schieben Sie Anschlagblöcke (wo vorhanden), Rollen und Endkappen (wo vorhanden) in die obere Führung. Achten Sie darauf, dass die Rollen wie dargestellt ausgerichtet sind. Außerdem müssen die Klemmschrauben der Anschlagblöcke von unten erreicht werden können. Fixieren Sie die Endkappe(n), indem Sie die Klemmschrauben anziehen.



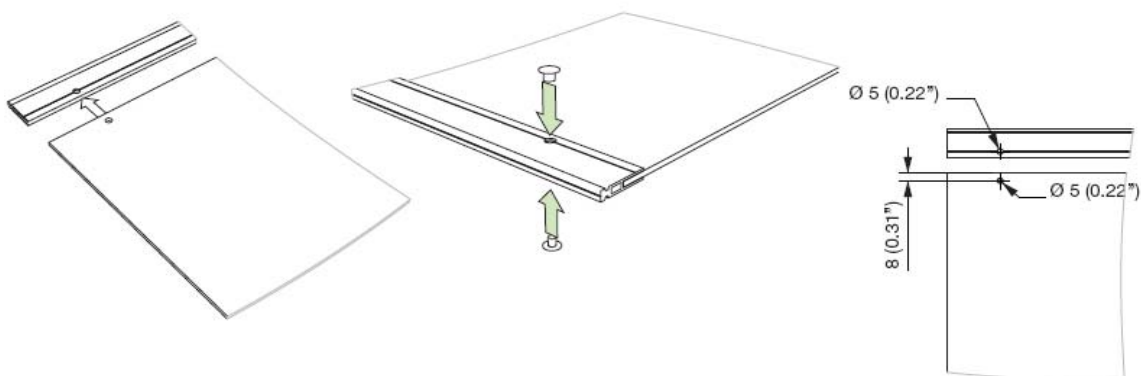
ANLEITUNG B - OBERE FÜHRUNGSSCHIENE AN DER DECKE ANBRINGEN (1)

Verwenden Sie für das Trägermaterial geeignete Schrauben mit flachem Kopf. Bringen Sie mindestens alle 400 mm eine Schraube an. Unebenheiten in der Decke müssen an den Montagestellen mit Passtreifen ausgeglichen werden. Wählen Sie beim Einschrauben eine schwache Einstellung (1-3) für den Bohrschrauber.



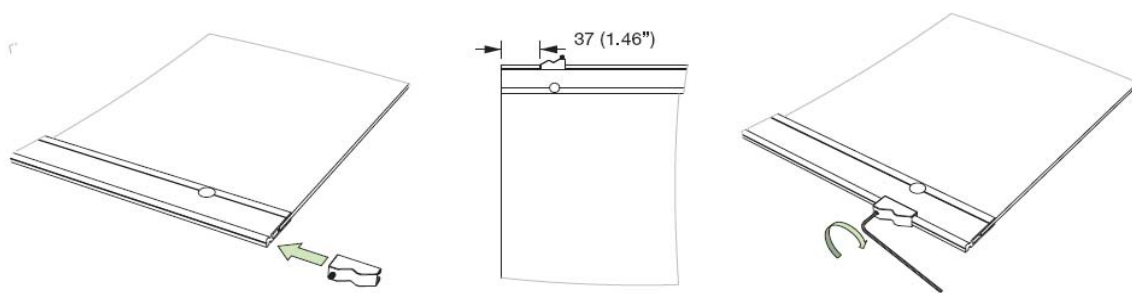
ANLEITUNG B - INSTALLATION DER OBERSCHIENE (2)

Die Bohrungen im Paneel auf die Bohrungen in der Oberschiene ausrichten. Paneel in die Schiene einsetzen und die Zylindermuttern durch die Bohrungen schrauben.



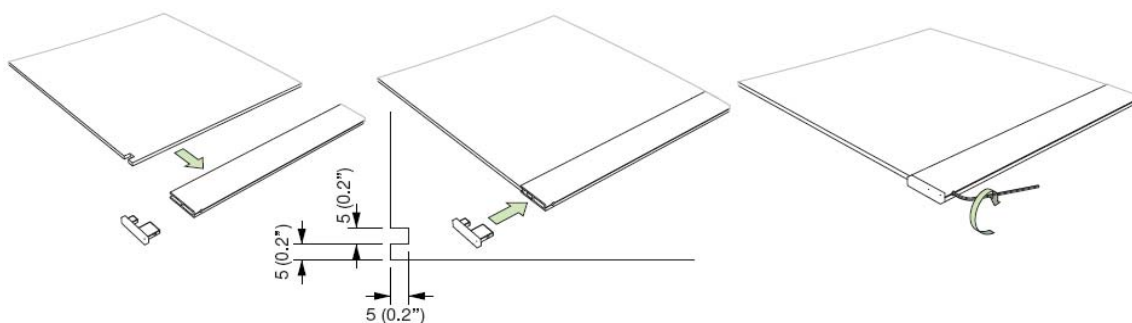
ANLEITUNG B - INSTALLATION ROLLEN-AUFNAHMEVORRICHTUNG (3)

Schieben Sie die Rollen-Aufnahmevorrichtung in der dargestellten Orientierung auf die Oberschiene. Positionieren Sie diese im angegebenen Abstand vom Schienenende. Ziehen Sie die Feststellschraube mit einem Inbusschlüssel an. Ziehen Sie nicht zu fest an, da sich die Rollen-Aufnahmevorrichtung sonst verformt. Installieren Sie beiden Seiten.



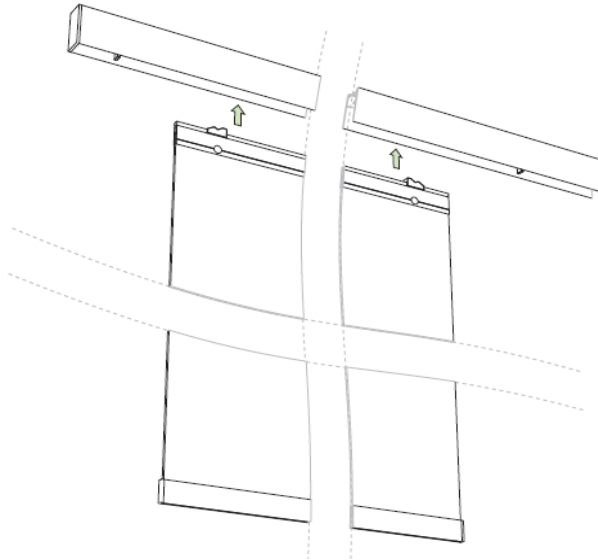
ANLEITUNG B - INSTALLATION DER UNTERSCHIENE (4)

Setzen Sie das Paneelende mit den Kerben in die Unterschiene. Schieben Sie die Abschlusskappen an beiden Seiten der Schiene auf, wobei die Laschen der Abschlusskappen in die Kerben im Paneel greifen müssen. Schrauben Sie die Klemmschrauben von unten in die Abschlusskappen, um so die Schiene zu fixieren.



ANLEITUNG B - INSTALLIEREN SIE DAS PANEEL IN DER OBEREN FÜHRUNGSSCHIENE (5)

Heben Sie das Paneel in die Führung zwischen die beiden Rollelemente.

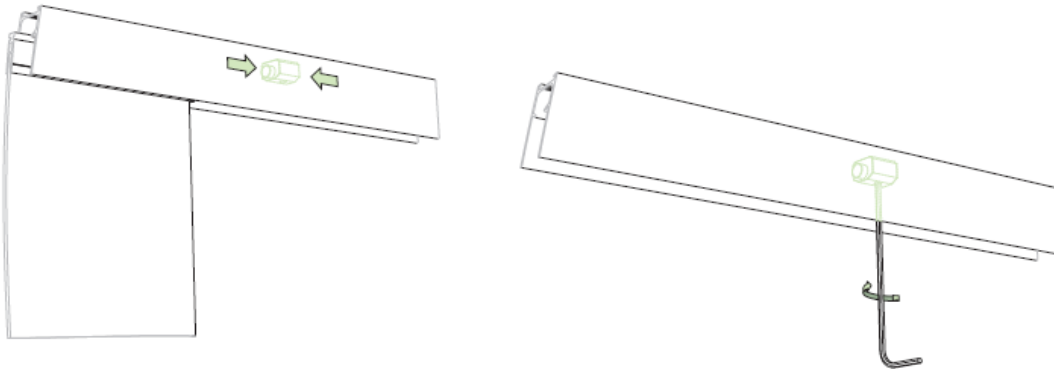


Schieben Sie die Rollen von beiden Seiten in die Oberschiene, bis diese in die Aufnahmevorrichtungen einrasten.



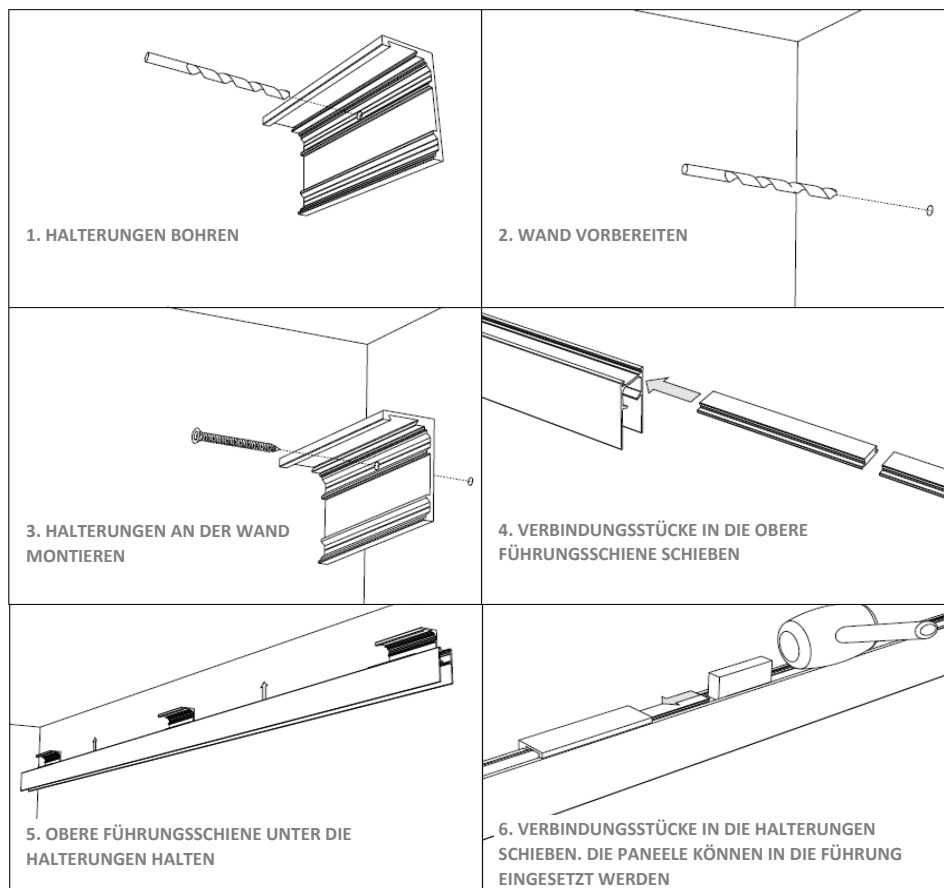
ANLEITUNG B - POSITIONIEREN UND FIXIEREN SIE DEN ANSCHLAGBLOCK (6)

Den/die Anschlagblock/-blöcke an die gewünschten Positionen schieben und durch Festziehen der Klemmschraube fixieren.



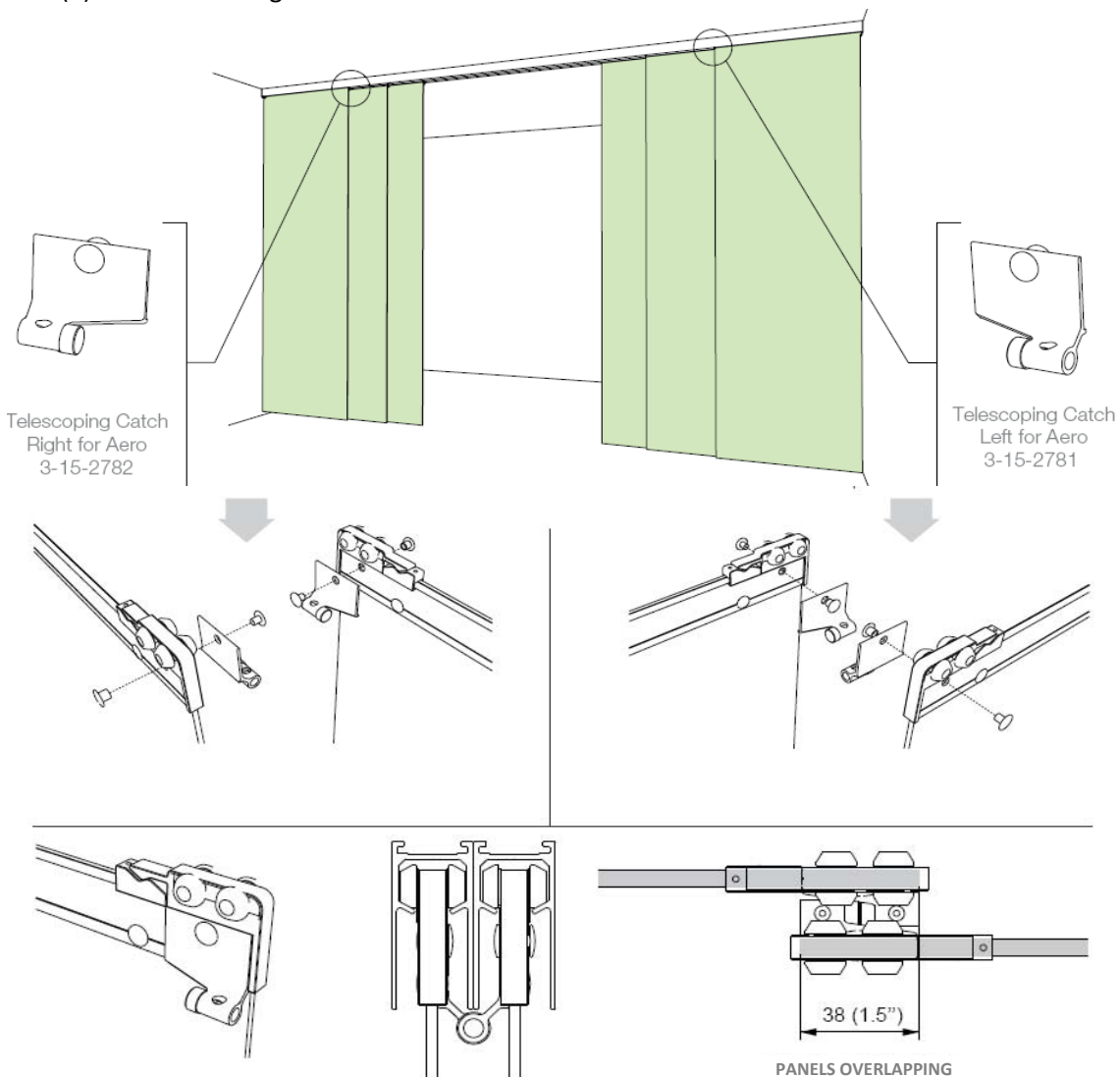
WANDMONTAGE

Das Glide-System kann mit Wandhalterung und Verbindungsstück an der Wand montiert werden. Die Halterungen werden vor Ort gebohrt und an der Wand angebracht (an Stoppposition) und die Profile werden mit dem Verbindungsstück in der Wandhalterung befestigt. Wandhalterung und Profil müssen nicht verschraubt werden, da sie durch einen der Wandkonstruktion eigenen Mechanismus zusammengehalten werden. Wenn die Verbindung locker ist, ist die Wandhalterung eventuell nicht fest genug an die Wand geschraubt. Wandmontierte Glide-Systeme haben nur eine innere Führungsschiene; Systeme mit überlappenden Flächen sind hierbei nicht möglich. Verwenden Sie für den Wanduntergrund geeignete Befestigungselemente. Wenn mehr als eine Führung verwendet wird, wird der Übergang von Wandhalterung und Verbindungsstück überbrückt.



TELESKOPRASTUNG

Die Teleskoprastung ist nützlich bei mehreren Paneelstellungen oder wenn eine Bedienstange angebracht werden soll. Die Teleskoprastung wird in die Oberschiene des Paneels montiert. Bestellen Sie (1) für das erste und das letzte Paneel (wenn keine Bedienstange verwendet wird) und (2) für zwischenliegende Paneele.



BEDIENSTANGE

Die Bedienstange vereinfacht die Bedienung des Glide-Paneels, und sie ist außerdem nützlich in Verbindung mit der Teleskoprastung bei überlappenden Paneelen. Das Kabel der Bedienstange wird in der Halterung der Teleskoprastung am Ende des ersten (und/oder letzten) Paneels montiert.

